



CE -0845-08

ID: 845BS-0032

Design and Quality Primus AB Sweden

Tel: +46 8 564 842 30

[www.primus.se](http://www.primus.se)



**3281**  
PRIMUS Gravity™ II MF

6.10 **Brændstofpumpe**  
Trykindstiller pumpen ikke brændstofflasken, så stræk læderpakningen (17) lidt ud og smør den ind i Primus læderolie (saliva eller anden mineralbaseret olie). Skru pumpestangen af og træk den ud. Smør olien ind i læderpakningen, til den er blød og følsom. Trykindstiller pumpen alligevel ikke brændstofflasken, udskiftes læderpakningen, og/eller bakventilens O-ring (18) kontrolleres. Gør rent efter behov.

### 7. KONTROL OG VEDLIGEHOLDELSE

7.1 Sørg altid for, at pakningerne er korrekt placerede og i god stand. Dette skal kontrolleres hver gang, apparatet monteres. Udskift pakningerne, hvis de er skadede eller slidte. Der kan købes nye pakninger hos den nærmeste forhandler af Primus.

### 8. RÅD OG FEJLFINDING

8.1 Flere faktorer påvirker brug af gas i koldt vejr, men de kan afhjælpes med en række forholdsregler.

Faktorer som påvirker apparatets effekt:

- Gasflaskens blanding af gas (propan/isobutan/butan)
- Mængden af gas i flasken.
- Omgivelsernes temperatur
- Gasflaskens temperatur

Forholdsregler som forbedrer funktionen i koldt vejr:

- Opvarm gasflasken med hænderne eller under påklædningen.

8.2 Når flydende brændstof anvendes kombineret med lavere effekter (småkoger), skal brændstofflasken anvendes med et lavt tryk, hvilket opnås ved kun at pumpe et par gange med brændstofpumpen. Herunder ses vigtige oplysninger om effekten, når apparatet anvendes med brændstofflasker samt tips om, hvordan man kan øge (bibeholde) effekten.

Mulige situationer og forholdsregler såfremt apparatet brænder med ustabil og gul flamme:

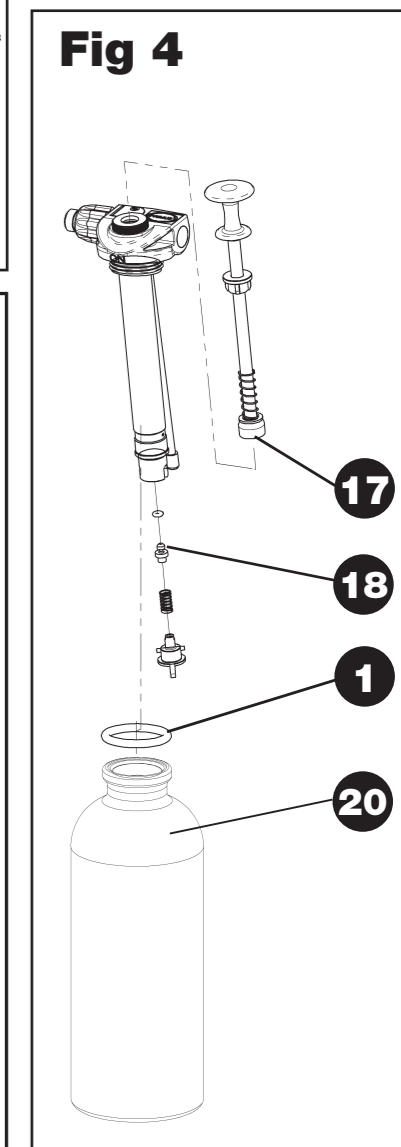
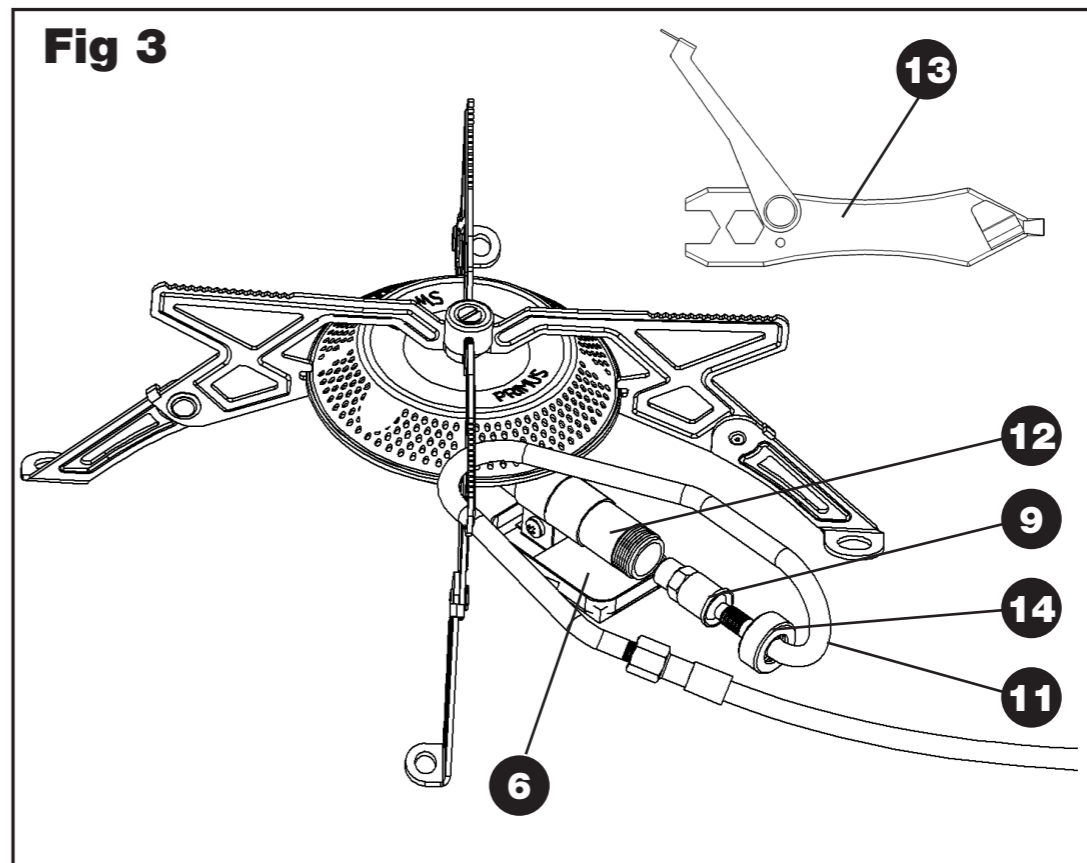
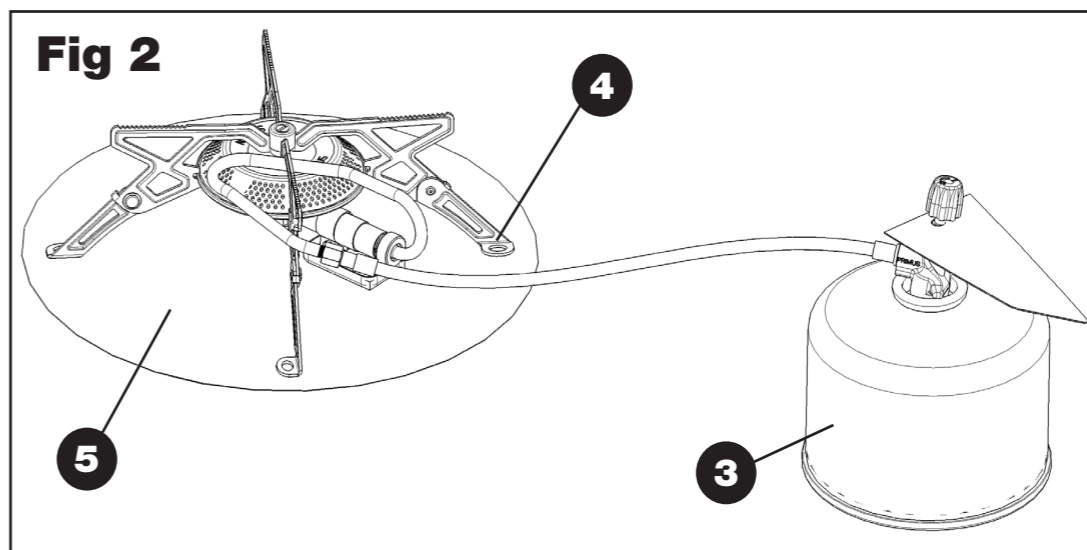
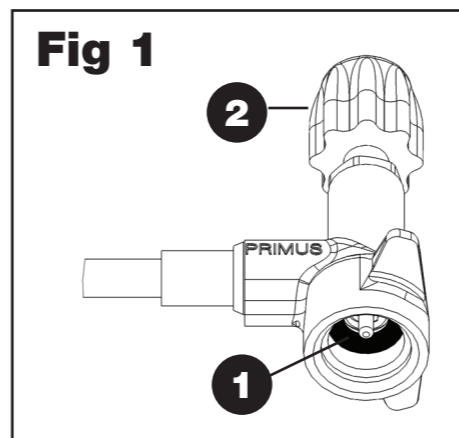
- **Utilstrækkelig forvarmning (læs punkt 5).**
- Mundstykket er tilstoppet (rens regelmæssigt som beskrevet under punkt 6).
- **For kortvarig forvarmning.**
- Forkert mundstykke er monteret på apparatet (kontrollér og ombyt mundstykket).
- For højt tryk i brændstofflasken.
- For hurtig start fra lav til høj effekt.
- Apparatet er ikke beskyttet mod vinden. Der skal altid bruges en bøjlæg vindafskærmning under udsatte forhold. Det er især vigtigt om vinteren.

### 9. SERVICE OG REPARATION

- 9.1 Såfremt eventuelle fejl ikke kan løses ved at følge disse instrukser, skal apparatet sendes retur til nærmeste forhandler af Primus.
- 9.2 Gør aldrig forsøg på at udføre andre former for vedligeholdelses- eller reparationsarbejde end de foreskrevne.
- 9.3 Lav aldrig nogen ændringer af apparatet, da det derved kan blive farligt at bruge.
- 9.4 Apparatet er blevet godkendt med fabriksmonteret slange, og den må **IKKE** ombyttes med nogen anden type end originalslangen 732910.

### 10. RESERVEDELE OG TILBEHØR

- 10.1 Der må kun anvendes Primus originale reservedele og tilbehør. Vær forsigtig, når reservedele og tilbehør monteres, og pas på ikke gribe fat i ophedede dele.
- 10.2 Brug kun Primus brændstofflasker 734120, 721950, 721960 og 732530 eller PRIMUS PowerGas gasflasker 2202, 2206 og 2207 (blanding af propan/isobutan/butan) til dette apparat.
- 10.3 Reservedele
- |        |  |
|--------|--|
| 734310 | Mundstykke til gas (0,42)  |
| 734300 | Mundstykke til PRIMUS PowerFuel, industribenzin (blyfri benzin) (0,37) |
| 734290 | Mundstykke til petroleum eller lignende brændstoffer (0,26)            |
| 732910 | Slange inkl. ventil  |
| 732470 | Pakning til brændstofpumpe   |
| 732440 | O-ring slangetilslutning   |
| 732940 | Multiværktøj   |
| 732230 | Brændstofpumpe   |
- Som ekstra tilbehør fås pakningssæt 734340 og pakningssæt 721460 til pumpe-service.
- 10.4 Opstår der vanskeligheder med at få fat på reservedele og tilbehør, så ret henvendelse til den lokale Primus distributør. **Besøg [www.primus.se](http://www.primus.se)**



### Må kun skrues på ventilen med håndkraft. Hvis forbindelsen strammes for hårdt, kan der opstå skader på svingkoblingen.

- 5.5 Fold apparatets 4 ben (4) ud.
- 5.6 Pump 15-20 pumpetage, flere hvis brændstofniveaulet er lavere.
- 5.7 Sæt brændstofflasken på et plant underlag, så teksten "ON" på pumpen vender opad.
- 5.8 Apparatet skal altid stå på en stabil flade med slangen strakt hen mod brændstofflasken. Hold brændstofflasken borte fra varme.
- 5.9 Pumpens ventil åbnes ved at dreje rattet mod uret et kort øjeblik. Derved kommer flydende brændstof til at strømme gennem mundstykket og ind i brænderen. Blot ved en kort åbningstid kommer der nok brændstof, til at apparatet kan tændes. Mere brændstof giver en længere forvarmingsperiode.
- 5.10 Kontrollér, at der ikke er nogen lækager i tilslutningerne. Apparatet må ikke tændes, hvis der opdages nogen lækage.
- 5.11 Tænd brænderen med tændstikker, lighter eller lignende. Sørg for at holde hoved og krop på afstand fra apparatet. Den væske, der strømmede ud tidligere, brænder nu i ca. 45 sekunder, hvis det er benzin, og i 90 sekunder, hvis det er petroleum. I løbet af denne såkaldte forvarmingsperiode forandres væsken og til sidst høres en knitrende lyd. Så skal pumpens ventil langsomt åbnes ved at dreje rattet mod uret. Er flammen gul og forholdsvis stor, lukkes der for pumpens ventil, og forvarmningen skal så fortsætte i lidt længere tid. Er flammen lille og forholdsvis blå, er apparatet klar til brug.
- 5.12 Apparatet skal holdes plant og må ikke flyttes omkring, mens det er tændt. Der kan opstå store flammer, hvis apparatet flyttes eller ikke er tilstrækkeligt varmt.
- 5.13 Det skal sikres, at der er stor nok afstand til brændbart materiale. Afstanden til taget skal være mindst 1250 mm og til vægge mindst 1250 mm, **ELLERS** kan der opstå brand!
- 5.14 Apparatets lukning og brændstofsystets tomning. Drej brændstofflasken 180°, så teksten "OFF" på brændstofpumpen peger opad. Når ilden er slukket, og der kun kommer luft ud gennem mundstykket, lukkes ventilen (ved at dreje reguleringsrattet længst om med uret). Bemærk: Denne procedure varer ca. 1 minut. Lad apparatet afkøle, inden det adskilles.
- 5.15 Et varmt apparat må **IKKE** eftertændes.

### 6. VEDLIGEHOLDELSE

- 6.1 Når der bruges flydende brændstof, skal mundstykket regelmæssigt renses, så optimal og problemfri drift opnås. Bliver apparatet anvendt i længere tid eller med dårligt brændstof, skal brændstoffledningen renses.
- 6.2 **Mundstykkets rengøring**  
Luk lukkeventilen (2) og skru gasbeholderen (3) eller brændselsflasken (20) af.
- 6.3 Løsn stopskruen (14) på blænderøret (12) og træk forvarmningsslyngen (11) ud.
- 6.4 Skru mundstykket (9) af med multiværktøjet eller en 8 mm fladnøgle.
- 6.5 Rens mundstykket med den rensetråd, der sidder på multiværktøjet.
- 6.6 Montér mundstykket (9) på røret og stop igennem ved at trække forsigtigt sammen. Drej ikke for hårdt. Kontrollér tætheden med sæbevand eller lignende.

6.7 Montér igen alle enkeltdele.

### Rensning af brændstoffledning

Der leveres en renseståltråd (16) sammen med apparatet til dette formål. Ståltråden opbevares i brændstoffrøret (11).

6.9 Skru slangen af brændstoffledningen ved hjælp af multiværktøjet. Træk renseståltråden ud ved hjælp af multiværktøjet. Træk ståltråden frem og tilbage, indtil brændstoffledningen er ren. Spul brændstoffledningen igennem, mens mundstykket er afmonteret, og kobl brændstofpumpen/-flasken til apparatet. Trykindstil brændstofflasken og åbn for reguleringsventilen og lad en halv kop brændstof spule gennem brændstoffledningen. **Advarsel:** Dette må ikke gøres i nærheden af antændingskilder som åben ild, forbrænder eller kakkelovn. Sørg for ikke at spilde brændstof. Montér slangen og skru den til, så tilslutningen bliver tæt. Drej ikke for hårdt. Dette skal gøres udendørs som en ekstra sikkerhedsforanstaltning. Kontrollér tætheden ved hjælp af sæbevand eller lignende. Montér apparatet ifølge 6.7

- fare.
- 2.3 Placér apparatet på den medfølgende jordbeskyttelse (5) og så plant som overhovedet muligt.
- 2.4 Sørg for at ingen brændbare genstande findes i nærheden, som beskrevet under punkt 4.12.
- 2.5 Udskiftning og tilslutning af gasflasken/brændstofflasken skal udføres på et sikkert sted udendørs og ikke i nærheden af tændkilder som f.eks. åben ild, vågeblus eller elkaminer. Udskiftning må heller ikke foregå, hvor der er andre personer til stede.
- 2.6 Såfremt apparatet lækker (lugt af gas, benzin osv.), placeres det straks på et godt ventileret sted udendørs, ikke i nærheden af antændingskilder, så lækagen kan blive undersøgt og standset. Lækager må kun kontrolleres udendørs. Man må aldrig kontrollere en lækage, mens ilden er tændt. Brug sæbevand eller lignende.
- 2.7 Benyt aldrig et apparat med skadede eller utætte pakninger og heller ikke et, der lækker, er beskadiget eller fungerer dårligt.
- 2.8 **Efterlad aldrig et tændt apparat uden opsyn.**
- 2.9 Sørg for at kasseroller ikke koger tørre.

### 3. APPARATETS HÅNDTERING

- 3.1 Bører ikke de ophedede dele på apparatet, mens det er i brug eller lige efter.
- 3.2 Opbevaring: Skru altid brændstofflasken af apparatet, når det ikke anvendes. Opbevar flasken på et tørt, sikkert sted, hvor der ikke er nogen varmekilder. Undgå direkte sollys.
- 3.3 Misbrug ikke apparatet og anvend det heller ikke til andre formål end det tilsigtede.
- 3.4 Apparatet skal håndteres forsigtigt. Tab til ikke på jorden.

### 4. MONTERING OG BRUG AF APPARATET MED GAS

- 4.1 Kontrollér at det korrekte mundstykke anvendes til hvert brændstof.
- 4.2 Kontrollér at ventilen (2) er helt lukket (drej længst om med uret).
- 4.3 Hold gasflasken (3) i opret stilling, når den tilsluttes ventilen.
- 4.4 Tilslut forsigtigt ventilen til gasflasken. Undgå at skrue gevindtet skråt ind. Træk sammen, indtil ventilens O-ring stoder mod gasflasken. Træk kun sammen med håndkraft.
- 4.5 Kontrollér at koblingen er helt gastæt. En eventuel lækage skal kontrolleres udendørs. Brug sæbevand eller lignende. Brug aldrig åben ild til at kontrollere en lækage. Med sæbevand ses lækagen som små bobler på det sted, der lækker. Tænd aldrig for apparatet, hvis der er tvivl, eller gassen kan høres eller lugtes. Skru gasflasken af og ret henvendelse til den lokale Primus forhandler.
- 4.6 Fold apparatets 4 ben (4) ud.
- 4.7 Apparatet er nu klar til brug.
- 4.8 Placér den medfølgende jordbeskyttelse (5) under apparatet på en flade, der er så plan som muligt. Sørg for, at slangen er helt udstrakt mod gasflasken. Hold gasflasken borte fra varmen, som stråler ud fra apparatet, når det er i brug.
- 4.9 Drej ventilens rat (2) mod uret og tænd for apparatet. Flammen kan finjusteres ved at dreje på ventilens rat (2).
- 4.10 Mens apparatet brænder, skal det stå så plant som muligt, og det må ikke flyttes omkring. Flyttes apparatet, mens det er i drift, giver det flammer.
- 4.11 Sørg for at apparatet slukkes helt efter brug ved at dreje ventilens rat længst muligt med uret. Der kan være lidt forsinkelse fra det øjeblik, hvor ventilen drejes, indtil brænderen slukkes.
- 4.12 Afstanden til brændbart materiale i tag og vægge skal være mindst 1250 mm, **ELLERS** kan der opstå brand.

### 5. MONTERING OG BRUG AF APPARATET MED FLYDENDE BRÆNDSTOF

- 5.1 Kontrollér at det korrekte mundstykke anvendes til hvert brændstof.
- 5.2 Fyld en Primus brændstofflaske op til højdestregen med det valgte flydende brændstof. **Obs!** Fyld aldrig mere brændstof i end op til højdestregen. Kontrollér at ventilens rat (2) er drejet om, så ventilen er lukket (længst muligt med uret).
- 5.3 Tilslut forsigtigt pumpen til brændstofflasken. Undgå at skrue gevindtet skråt ind. Træk sammen.
- 5.4 Skru forsigtigt pumpens svingkobling ind i ventilen, indtil den rører ved ventilens O-ring. Sørg for, at den ikke skrues skævt på. **Obs! Svingkoblingen**













