

Holux 007

Instrukcja obsługi



Spis treści

| | |
|--|----|
| Szybki start | 3 |
| Funkcje przycisków..... | 3 |
| Wyświetlacz..... | 4 |
| Podstawowe komendy SMS | 4 |
| Program Konfiguracyjny – Tracker Config..... | 6 |
| Instalacja programu ezSpot Mobile | 11 |
| Używanie programu ezSpot Mobile | 12 |

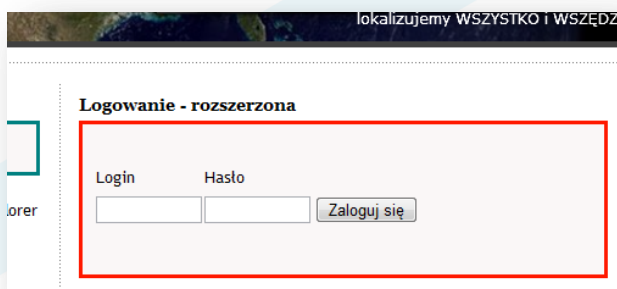
Szybki start

Urządzenie jest skonfigurowane i gotowe o użycia zaraz po zakupie. Do jego włączenia służy przycisk POWER. Przytrzymaj go przez 2 sekundy aż zaświeci się ekran.

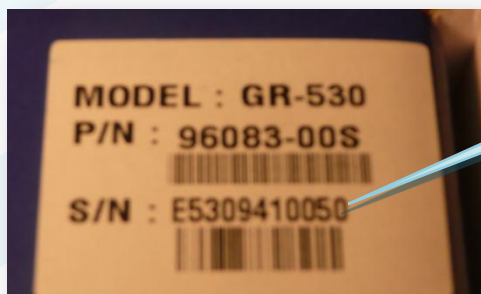
Aby wyłączyć urządzenie przytrzymaj przycisk POWER przez 4 sekundy, pojawi się komunikat „Power off” a po kilku sekundach urządzenie wyłączy się.

Logowanie na stronie gpsguardian.pl

Aby zobaczyć pozycję urządzenia zaloguj się na stronie www.gpsguardian.pl.



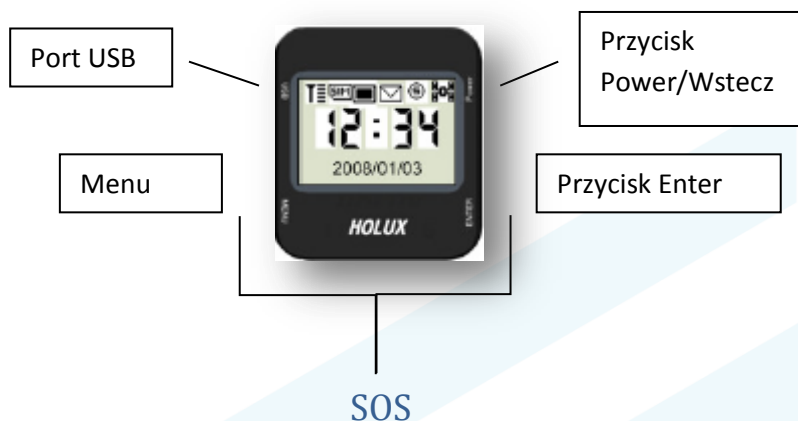
Login i hasło to 7 ostatnich cyfr numeru S/N urządzenia (znajduje się on na pudełku urządzenia):



Numer S/N








Pamiętaj że pozycje nie będą widoczne jeśli urządzenie nie ustaliło pozycji.

Funkcje przycisków



Wyświetlacz



| <i>Ikona</i> | <i>Opis</i> |
|---|---|
|  | <i>Siła Sygnału GSM</i> |
|  | <i>Pojawi się jeśli została wykryta karta sim</i> |
|  | <i>Poziom baterii – jeśli będzie niski ta ikona zacznie migać</i> |
|  | <i>Ikona nowej wiadomości</i> |
|  | <i>Tryb SOS – ikona miga gdy urządzenie wysłało pozycje</i> |
|  | <i>Pozycja została ustalona</i> |
|  | <i>Pozycja nie została ustalona</i> |

Podstawowe komendy SMS

Każdą komendę wysyłamy na numer karty SIM urządzenia!

#12345,PN,+48501501501,,,,0,,*W1 - konfiguracja telefonu alarmowego (w miejsce +48501501501 wstawiamy swój numer telefonu w formacie +48XXXXYYYZZZ)

#12345,PR,1* - żądanie pozycji na serwer

#12345,PR,0* - żądanie pozycji na telefon w postaci SMS

#12345,TM,1,1,1,20,20,0*W1 - włączenie trybu TM. Pierwsza 20 oznacza czas logowania pozycji, druga 20 co jaki czas zostaje ona wysłana na serwer.

W trybie TM nie jest możliwe żądanie pozycji na telefon!

Ciąg 1,1,1 oznacza w kolejności:

0-1 - 0:wylącz 1:włącz tryb TM

1-2 - 1: UDP 2: TCP/IP

0-1 - 0:text 1:binarny (mniejsza ilość wysyłanych danych)

#12345,CT,15,1*W1 – włączenie oszczędnego trybu CT. **Wcześniej musi zostać wyłączony tryb TM!**

Minimalna wartość aktualizacji pozycji w przypadku trybu CT to 3 minuty!

#12345,CT,60,0*W1 – wyłączenie trybu CT (tryb CT ma niższy priorytet niż TM – więc nie jest konieczne jego wyłączenia gdy chce się korzystać z trybu TM!)

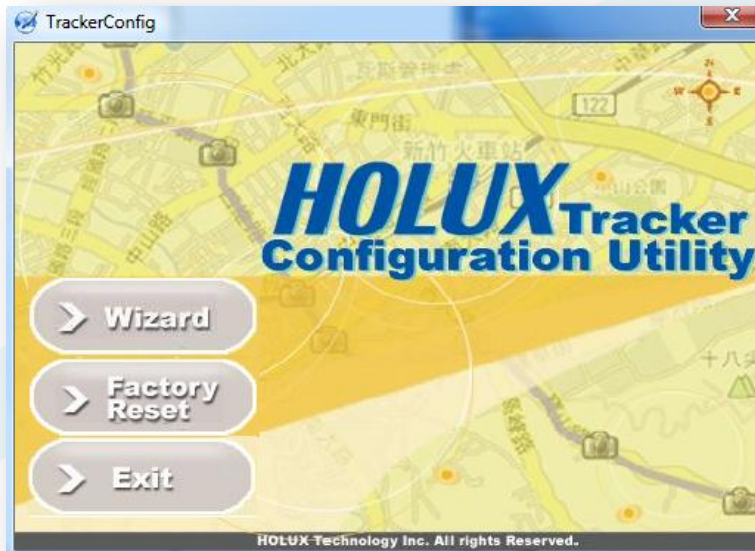
#IMEITWOJEGOURZĄDZENIA,RP,2,0,0* - komenda resetująca. Pamiętaj o wpisaniu swojego numeru IMEI - znajduje się on na pokrywie baterii urządzenia.

Program Konfiguracyjny – Tracker Config

TrackerConfig służy do konfiguracji podstawowych funkcji urządzenia.

Program można pobrać z poniższego linku:

<http://www.rikaline-gps.pl/ftp/007/TrackerConfig.zip>



Po uruchomieniu programu klikamy przycisk Wizard.

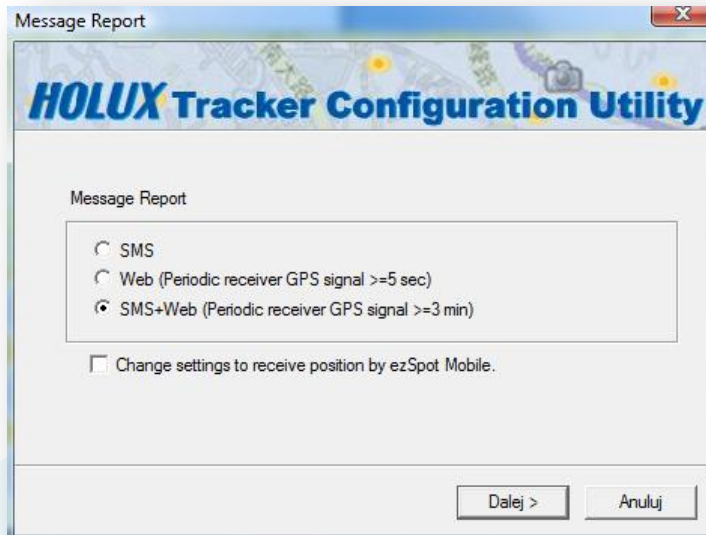
Pojawi się okno:



Jeśli urządzenie jest włączone i podłączone do portu usb – klikamy OK.

Program następnie sam wykryje port COM i przejdzie do kolejnego okna które sprawdzi czy karta SIM jest zabezpieczona kodem PIN (domyślnie nie będzie i program sam przejdzie dalej).

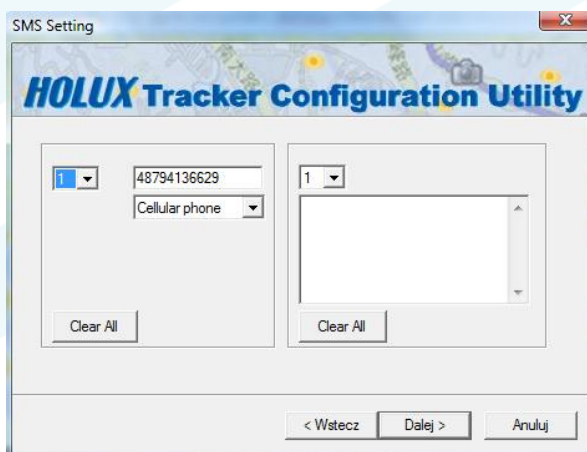
Pojawi się poniższe okno:



Wybieramy opcje SMS wybieramy tylko gdy chcemy skonfigurować urządzenia do wysyłania pozycji SMSami, Web gdy nie chcemy w ogóle korzystać z SMSów (również tych alarmowych). SMS+WEB jest najlepszą opcją w większości przypadków.

Jeśli chcemy korzystać z programu ezSpot Mobile **KONIECZNIE** zaznaczamy ptaszek przy „Change settings to receive position by ezSpot Mobile”.

W kolejnym oknie konfigurujemy numer telefonu.



W kolejnym ekranie możemy wpisać numer naszego telefonu komórkowego. Format: 48501100100.



HOLUX Tracker Configuration Utility

Country: Poland

Telecom: Orange

APN: internet

APN Name: internet

APN Password: internet

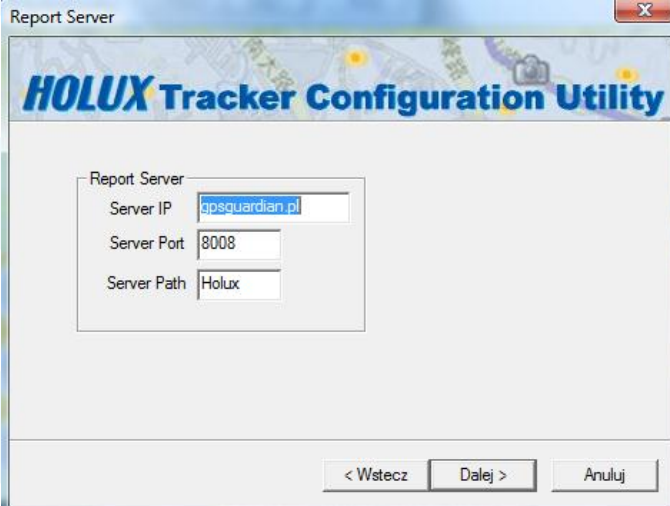
DNS:

< Wstecz Dalej > Anuluj

Klikamy Dalej, w kolejnym oknie konfigurujemy APN.

Po prostu wybieramy naszego operatora z listy i klikamy dalej (urządzenia mają domyślnie montowane karty Orange).

Następne okno pozwala na konfigurację serwera i portu. Ustaw wszystko tak jak poniżej:



HOLUX Tracker Configuration Utility

Report Server

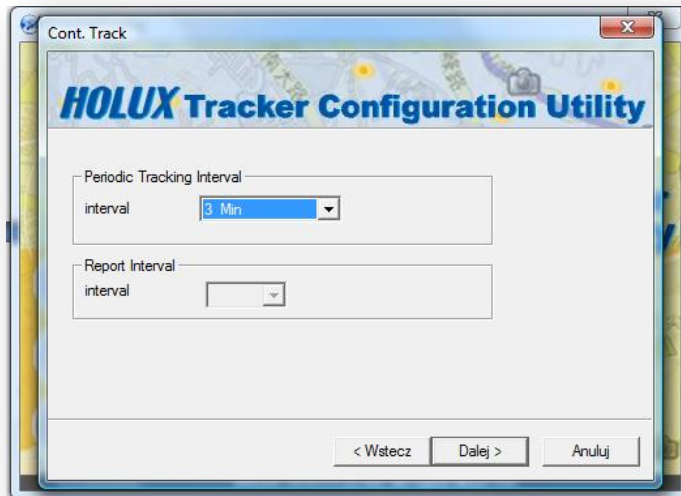
Server IP: gpsguardian.pl

Server Port: 8008

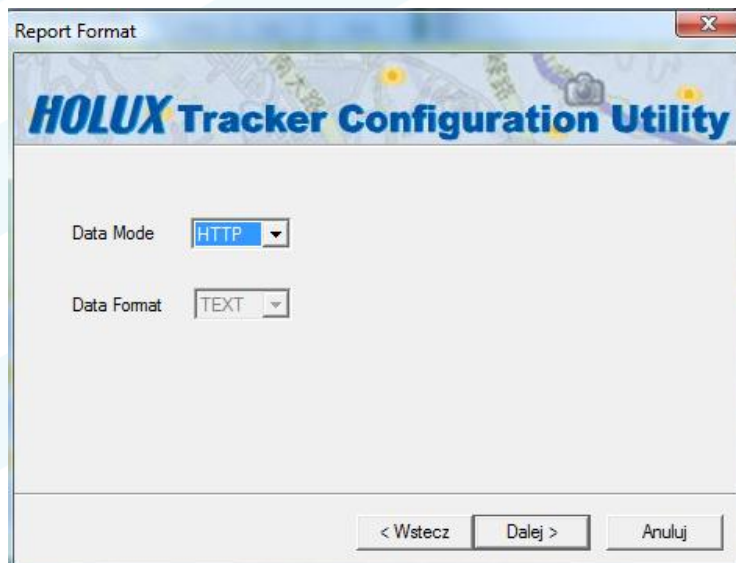
Server Path: Holux

< Wstecz Dalej > Anuluj

Ustawiamy częstotliwość aktualizacji pozycji – zależnie od potrzeb można wybrać dowolną wartość z listy i kliknąć dalej:

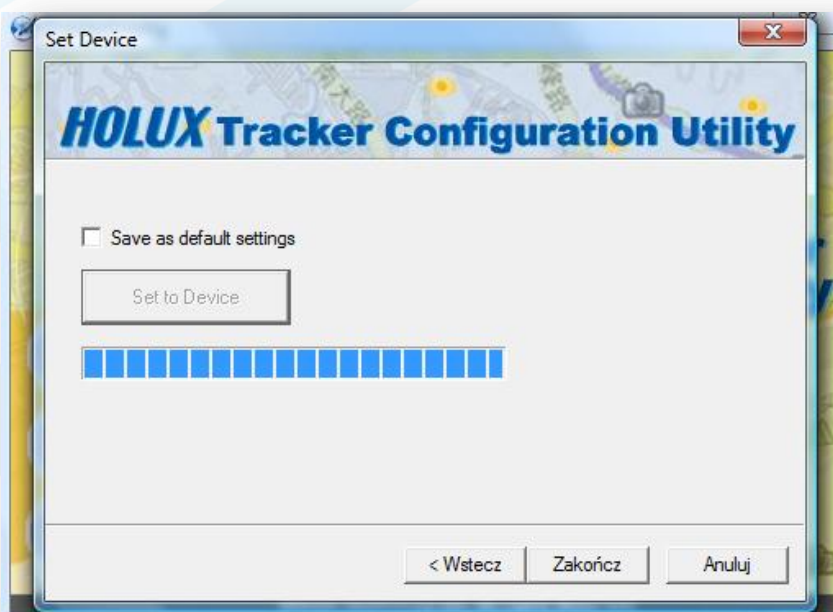


Następnie ustawiamy tryb wysyłania danych. Zostawiamy domyślny HTTP/TEXT:



Okno z ustawieniami Google Key – pomijamy!

Na koniec klikamy Set To Device:



Po udanym wysłaniu ustawień – wyłącz i ponownie włącz urządzenie!

Instalacja programu ezSpot Mobile

Instalacja programu może wyglądać różnie zależnie od telefonu. Prosimy sprawdzić sposób instalacji aplikacji Java w instrukcji od twojego telefonu.

Program można pobrać ze strony: www.rikaline-gps.pl/gg

Zaprezentowane kroki odnoszą się do modelu Samsung D880.

1. Rozpakuj archiwum z programem. Przegraj pliki ezspot.jar i ezspot.jad na telefon komórkowy.
2. Program instalujemy za pomocą pliku ezspot.jad:



3. Po czym kolejno klikamy tak i dwukrotnie instaluj. Program powinien się uruchomić.



Używanie programu ezSpot Mobile

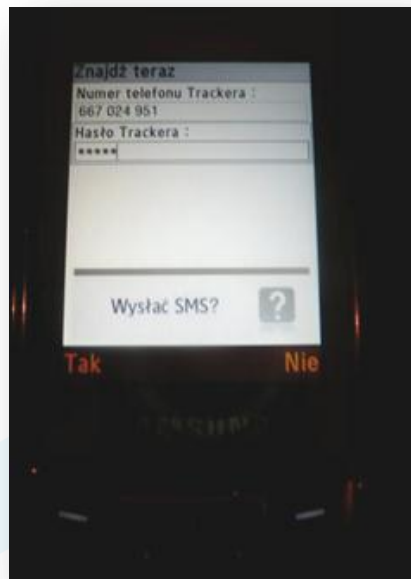
Aby znaleźć urządzenie należy przejść do Opcji a potem wybrać Znajdź teraz:



W kolejnym oknie wpisujemy numer karty SIM urządzenia i kod dostępu (domyślnie 12345):



Klikamy Znajdź teraz. Program się zapyta czy na pewno wysłać SMS – wybieramy TAK:



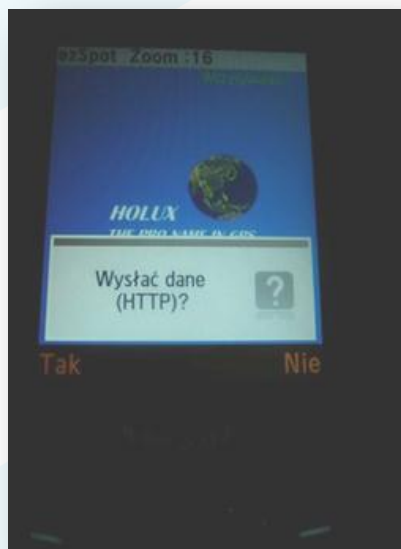
Po poprawnym wysłaniu sms'a powinna pojawić się informacja:



Po chwili automatycznie wrócimy do menu głównego, w jego prawym górnym rogu będzie widoczny czerwony napis **Znajdowanie**:

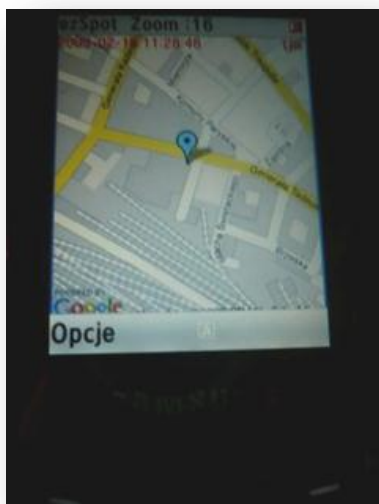


Po chwili program zapyta czy ma wysłać dane poprzez http:

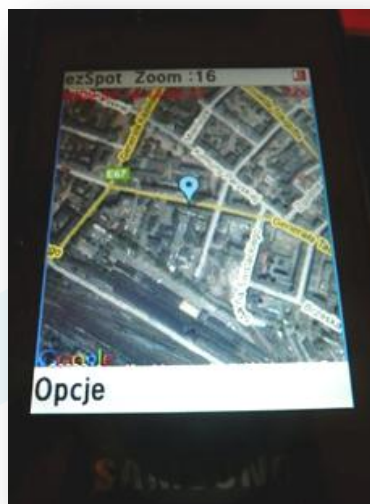


Wybieramy TAK.

Pojawi się napis **Wczytywanie** a po chwili wybrany typ mapy z zaznaczoną pozycją urządzenia:

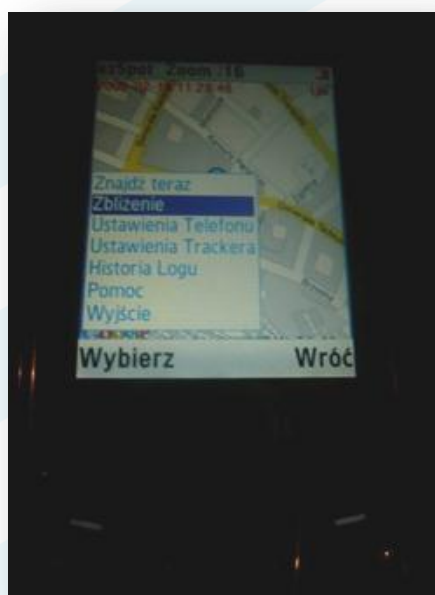


Mapa „widok ulicy”



Mapa Satelitarna

Mapy można przybliżyć lub oddalić za pomocą opcji Zbliżenie:

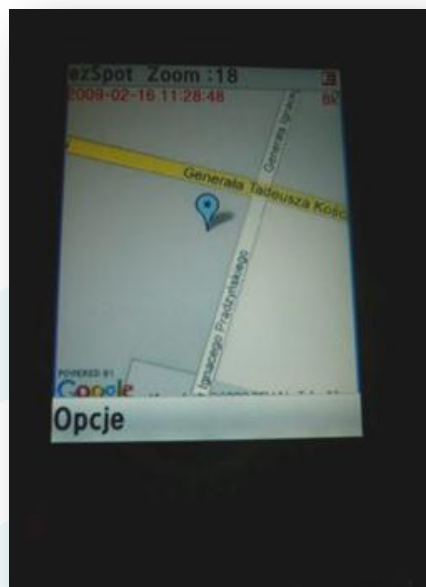
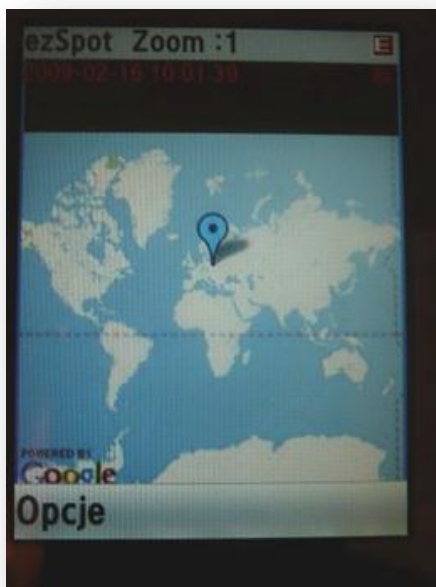


Maksymalne oddalenie



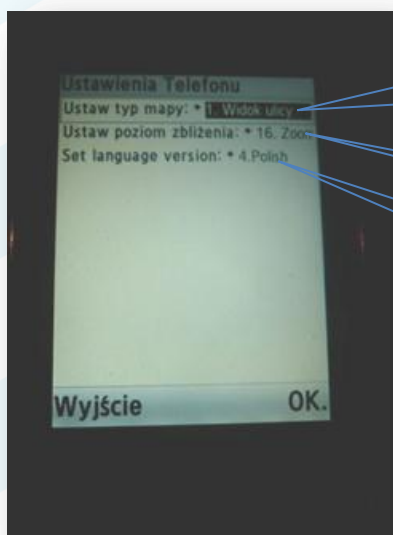
Maksymalne zbliżenie

Po dokonaniu wyboru klikamy OK a mapa po chwili zostanie przeładowana:



Ustawienia Telefonu

Zakładka ustawienie telefonu pozwala na skonfigurowanie typu mapy, języka i domyślnego zbliżenia mapy:



Typ mapy:

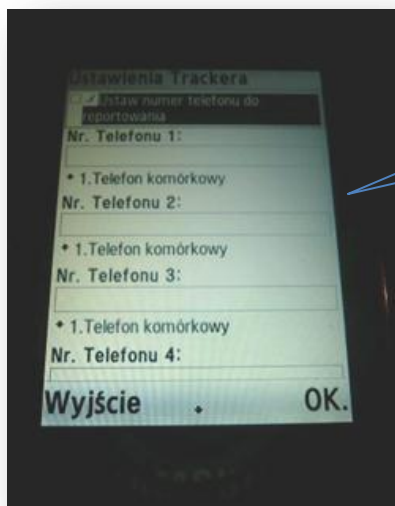
- Widok ulicy (mapa graficzna)
- Widok satelity (zdjęcie satelitarne)

Domyślny poziom zbliżenia mapy

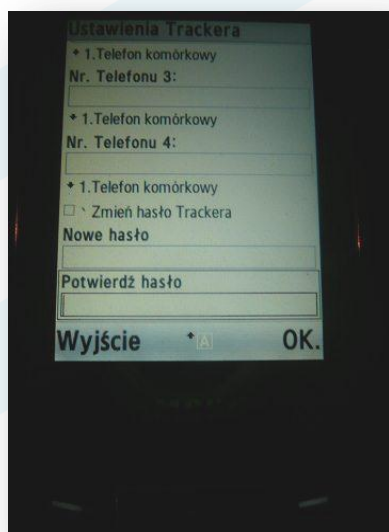
Wybór wersji językowej – wymaga ponownego uruchomienia programu

Ustawienia Trackera

Zakładka Ustawienia Trackera pozwala na ustawienie telefonów reportowania oraz zmianę kodu dostępu:



Wprowadź numer telefonu na które mają być wysyłane alarmy i pozycje. Maksymalnie można wprowadzić 4 numery.



Wprowadź nowe hasło dwukrotnie, poczym wciśnij ok.

Program poprosi o podanie numeru karty SIM trackera i starego hasła – po czym wyśle SMS z nowym hasłem na urządzenie.

Pozostałe Opcje

W zakładce Historia Logu można przeglądać poprzednio zapisane pozycje.

Zakładka Pomoc zawiera podstawowe instrukcje używania Trackera z programem ezSpot Mobile.