



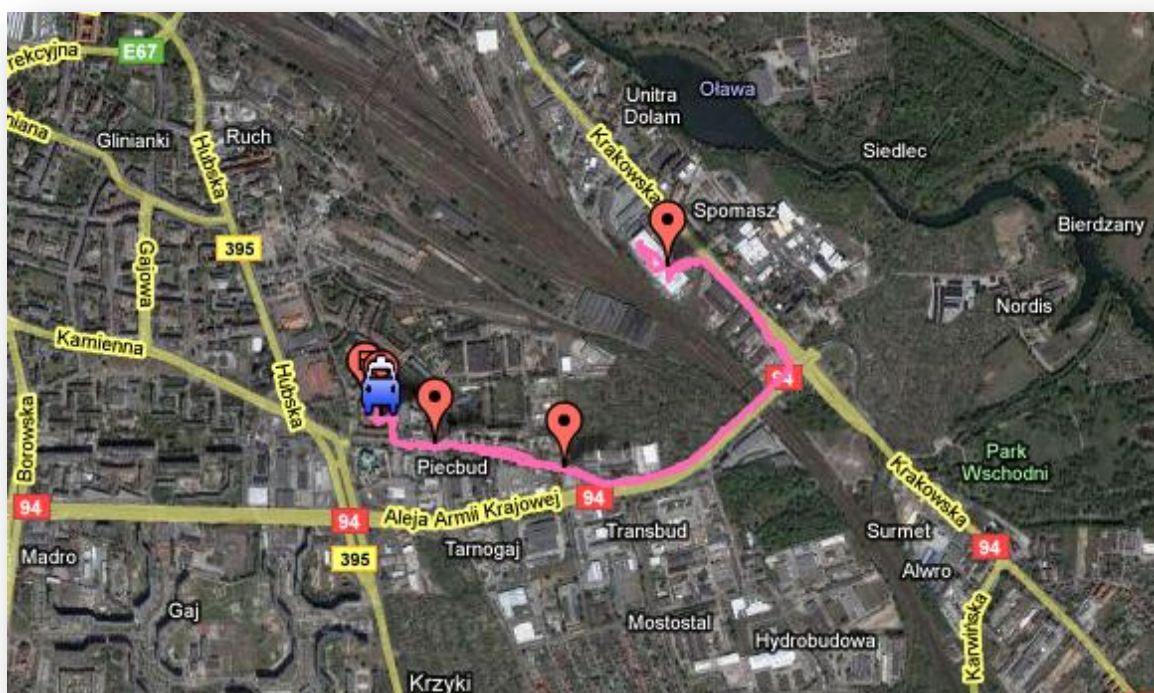
INSTRUKCJA OBSŁUGI



www.rikaline-gps.pl

SPIS TREŚCI

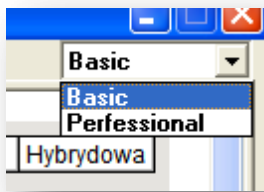
I Oprogramowanie	3
1. Wczytywanie trasy	3
2. Działanie oprogramowania w wersji basic	4
2.1. Główne funkcje oprogramowania w wersji basic	4
2.1.1.. Zakładka Mapy Google.	4
2.1.2.. Zakładka Management	6
3. Działanie oprogramowania w wersji professional	7
3.1. Główne funkcje oprogramowania w wersji basic	7
3.1.1. Zakładka Data	7
3.1.2. Zakładka Management	9
3.1.3. Zakładka Speed Management	10
3.1.4. Zakładka Język	12
3.1.5. Zakładka FAQ	13
3.2. Dodatkowe funkcje oprogramowania w wersji professional	13
3.2.1. Zakładka KML	13
3.2.2. Preview	13



I OPROGRAMOWANIE

1. Zainstaluj oprogramowanie.
2. Załóż folder trasy.
- 2.1. W folderze trasy zapisuj trasy pobrane z urządzenia.
3. Podłącz **włączone** urządzenie do komputera poprzez dołączony do zestawu kabel.
4. Plik z urządzenia przenieś do folderu trasy.
Plik skopiowany, nie usunięty z urządzenia – kolejne trasy zapisywane w tym samym pliku (innym kolorem)
Plik skopiowany, usunięty z urządzenia – kolejne trasy zapisywane jako nowy plik.
5. Otwórz oprogramowanie

Przed pobraniem trasy wybierz wersję oprogramowania z którą chcesz pracować.



Poniżej przedstawiono funkcje obu wersji oprogramowania.

OPROGRAMOWANIE	
WERSJA BASIC	WERSJA PERFESSIONAL
Wyświetlanie trasy na mapach.	Wyświetlanie trasy na mapach.
Automatyczny podział trasy na odcinki.	Automatyczny podział trasy na odcinki.
	Eksport danych do wielu popularnych formatów
	Detekcja punktów postoju
	Zliczanie długości trasy.

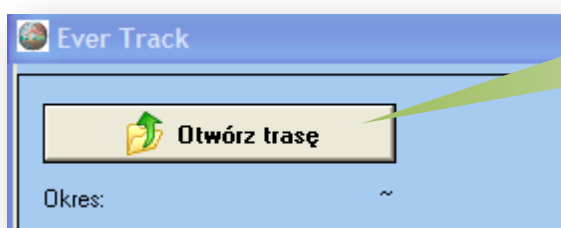
1. WCZYTYWANIE TRASY

Krok 1

Otwórz oprogramowanie.

Krok 2

Wybierz swoją trasę i otwórz ją.



Kliknij na otwórz trasę.

Wybierz swoją trasę.

Krok 3

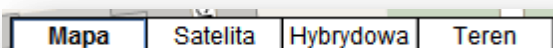
Poczekaj aż trasa załaduje się.



Komunikat wyskakuje zawsze gdy ładowane są dane.

**2. DZIAŁANIE OPROGRAMOWANIA W WERSJI BASIC****2.1. Głównie funkcje oprogramowania w wersji basic****2.1.1. Zakładka Mapy Google.**

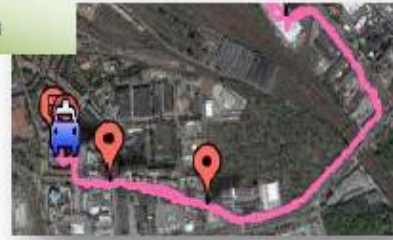
Mapy Google

2.1.1.2. Wybór map:

Mapa



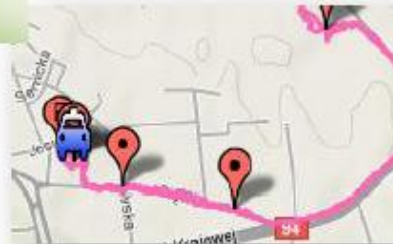
Satelita



Hybrydowa



Teren

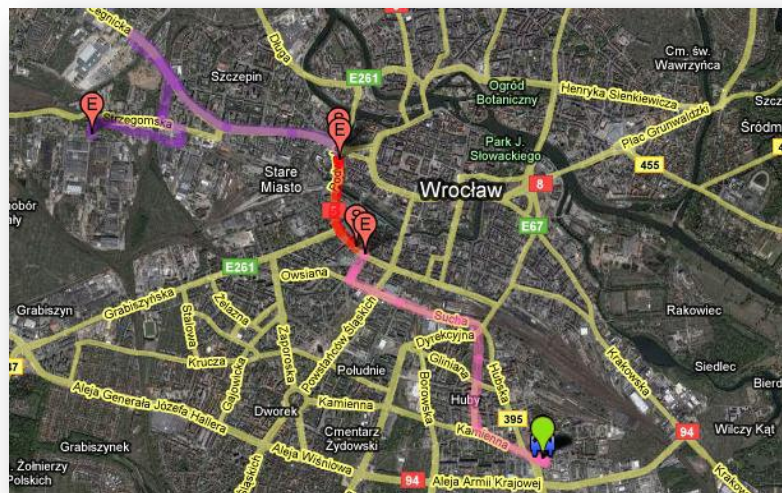


2.1.1.3. Poruszanie się na mapie:



Aby zbliżyć obraz kliknij dwukrotnie w pobliżu trasy. Aby przesunąć obraz chwyc mapę i przesun ją.

Aby zbliżyć użyj miarki z lewej strony, aby przesunąć użyj strzałek nad nią.



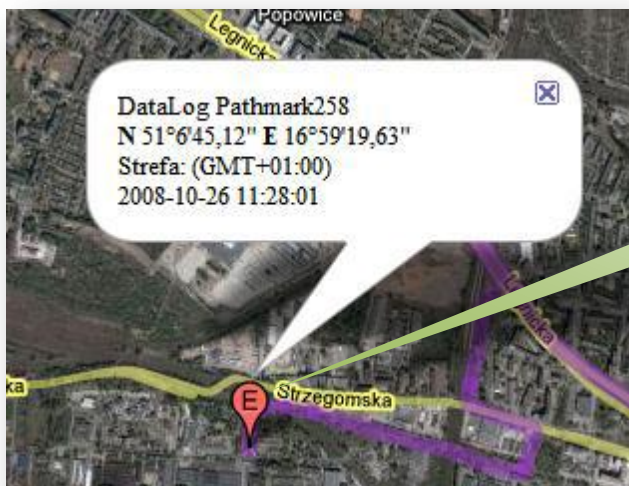
Różne kolory trasy oznaczają, że trasy nie były kasowane z urządzenia.

Urządzenie przejechało jedną trasę zostało wyłączone po czym znowu włączone.



Litera S oznacza
początek trasy.

Litera E oznacza
koniec trasy.



Klikając na punkt możesz
podejrzeć jego szczegóły.

2.1.2. Zakładka Management

Management

W tej zakładce znajduje się spis przeglądanych tras przez program oraz pewne ich szczegóły tj. nazwa, start, koniec czy komentarz.

FileName	Start	Koniec	Comment
EM081026.EVR	2008-10-26 09:37:56	2008-10-26 10:28:03	
gpslog.evr	2008-09-19 14:15:00	2008-09-19 14:15:44	
EM080909.EVR	2008-09-09 18:07:11	2008-09-09 19:15:45	
Praktiker.EVR	2008-09-09 18:07:11	2008-09-09 19:15:45	
EM080810.EVR	2008-08-10 10:56:00	2008-08-10 08:10:00	

Możesz usunąć trasę w tym celu należy ją zaznaczyć a następnie kliknąć na

Delete

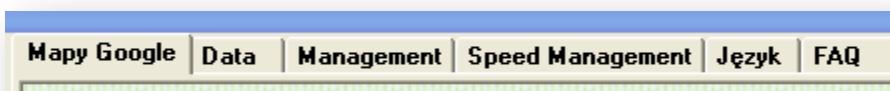
2.1.3. Tabela z punktami.

	DateTime	Speed(knot)	Altitude
1	2008-10-26 09:37:56	0	119
2	2008-10-26 09:38:01	0	119
3	2008-10-26 09:38:18	0	120
4	2008-10-26 09:38:43	9,3	120
5	2008-10-26 09:38:50	1,9	119
6	2008-10-26 09:38:56	5,6	119
7	2008-10-26 09:39:02	5,6	119
8	2008-10-26 09:39:08	0	120
9	2008-10-26 09:39:14	7,4	121
10	2008-10-26 09:39:20	0	121
11	2008-10-26 09:39:29	0	120
12	2008-10-26 09:39:35	0	119
13	2008-10-26 09:39:41	3,7	120
14	2008-10-26 09:39:47	3,7	121

Spis wszystkich punktów z trasy wraz z ich szczegółami (prędkość, współrzędne geograficzne)

3. DZIAŁANIE OPROGRAMOWANIA W WERSJI PROFESSIONAL

3.1. Główne funkcje oprogramowania w wersji professional.



Zakładka mapy google posiadają identyczne funkcje jak w oprogramowaniu w wersji basic.

3.1.1. Zakładka Data

Data

Zakładka Data służy do analizy postojów.

Punkty postoju wymienione są w tabeli WayPoint.

Kolory, którymi są oznaczone nie są przypadkowe. Każdy kolor oznacza czas trwania postoju.

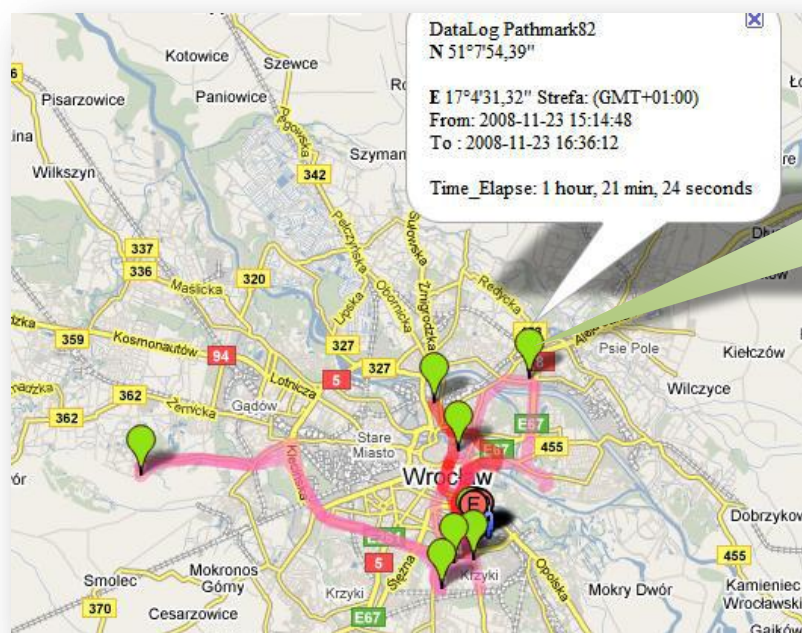
Kolor zielony to postój w przedziale czasowym od 5 do 20 minut.

Kolor niebieski to postój w przedziale czasowym od 20 minut do 2 godzin.

Kolor czerwony to postój w przedziale czasowym ponad 2 godziny.

WayPoint	From_DateTime	To_DateTime	Latitude	Longitude	EIapse_Time
7	2008-11-23 10:46:12	2008-11-23 11:22:44	51,086550	17,049060	36 min, 32 seconds
23	2008-11-23 11:31:16	2008-11-23 11:53:32	51,080105	17,049880	22 min, 15 seconds
74	2008-11-23 12:21:24	2008-11-23 12:31:08	51,104452	16,898955	9 min, 44 seconds
138	2008-11-23 13:10:44	2008-11-23 13:24:12	51,079535	17,041022	13 min, 27 seconds
173	2008-11-23 13:41:28	2008-11-23 13:47:44	51,111385	17,043012	6 min, 15 seconds
220	2008-11-23 14:14:48	2008-11-23 15:36:12	51,131775	17,075367	1 hour, 21 min, 24 seconds
250	2008-11-23 15:51:12	2008-11-23 16:22:32	51,096722	17,050727	41 min, 20 seconds

Punkty postoju można również zobaczyć w zakładce mapy.



oznaczenie miejsca postoju.
Klikając na miejsce postoju może zobaczyć jego szczegóły.

WayPoint	From_DateTime	To_DateTime	Latitude	Longitude	EIapse_Time
7	2008-11-23 10:46:12	2008-11-23 11:22:44	51,086550	17,049060	36 min, 32 seconds
23	2008-11-23 11:31:16	2008-11-23 11:53:32	51,080105	17,049880	22 min, 15 seconds
74	2008-11-23 12:21:24	2008-11-23 12:31:08	51,104452	16,898955	9 min, 44 seconds
138	2008-11-23 13:10:44	2008-11-23 13:24:12	51,079535	17,041022	13 min, 27 seconds
173	2008-11-23 13:41:28	2008-11-23 13:47:44	51,111385	17,043012	6 min, 15 seconds
220	2008-11-23 14:14:48	2008-11-23 15:36:12	51,131775	17,075367	1 hour, 21 min, 24 seconds
250	2008-11-23 15:51:12	2008-11-23 16:22:32	51,096722	17,050727	41 min, 20 seconds

Aby wyświetlić punkt na mapie kliknij dwukrotnie na wybrany punkt.

Ever Track

Mapy Google | Data | Management | Speed Management | Język | FAQ

Path | Point

Otwórz trasę

Loading speed: Fast

Okres: 2008-11-23 10:37:56 ~ 2008-11-23 18:41:24

	DateTime	Speed(knot)	Altitude
1	2008-11-23 10:37:56	458	458
2	2008-11-23 10:39:12	457	457
3	2008-11-23 10:46:12	452	452
4	2008-11-23 10:47:12	452	452
5	2008-11-23 11:22:44	189	189
6	2008-11-23 11:23:28	183	183
7	2008-11-23 11:25:28	179	179
8	2008-11-23 11:27:00	149	149
9	2008-11-23 11:30:32	122	122
10	2008-11-23 11:31:16	124	124
11	2008-11-23 11:53:16	123	123
12	2008-11-23 11:53:32	125	125
13	2008-11-23 11:54:48	126	126
14	2008-11-23 11:57:16	127	127
15	2008-11-23 11:58:48	123	123
16	2008-11-23 12:03:04	118	118
17	2008-11-23 12:04:52	120	120

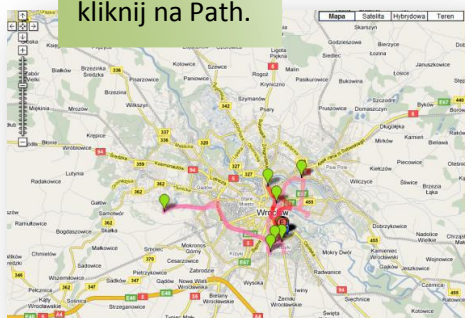
Mapa | Satelita | Hybrydowy

DataLog Photomark 93
N 51°5'12,25" E 17°32,62"

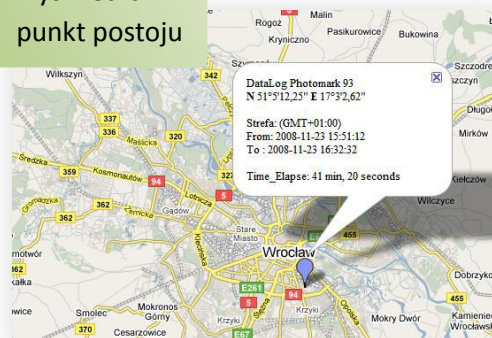
Strefa: (GMT+01:00)
From: 2008-11-23 15:51:12
To : 2008-11-23 16:32:32

Time_Elapse: 41 min, 20 seconds

Aby wyświetlić całą trasę kliknij na Path.



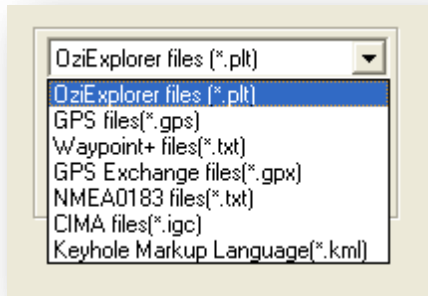
Aby wyświetlić punkt postoju



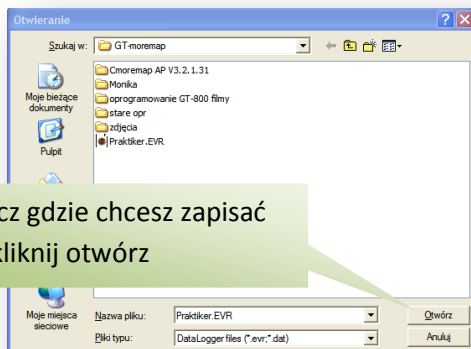
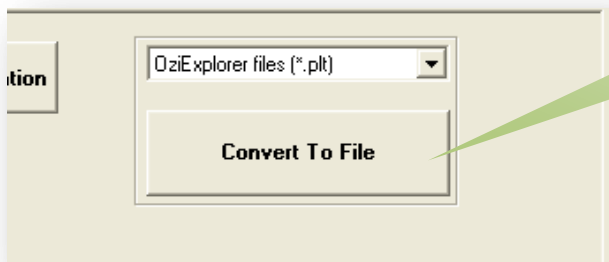
3.1.2. Zakładka Management

Management

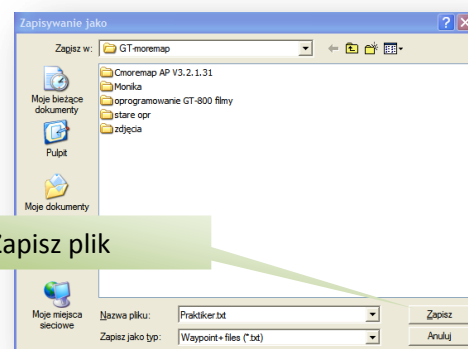
Posiada takie same zastosowania jak w oprogramowaniu w wersji basic plus konwertowanie plików.



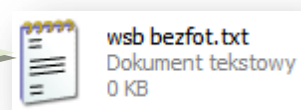
Następnie kliknij na Convert To File



Zaznacz gdzie chcesz zapisać plik i kliknij otwórz



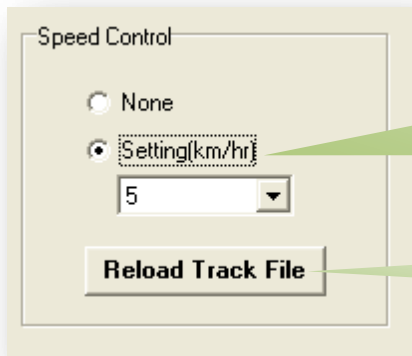
Zapisz plik



3.1.3. Zakładka Speed Management

Speed Management

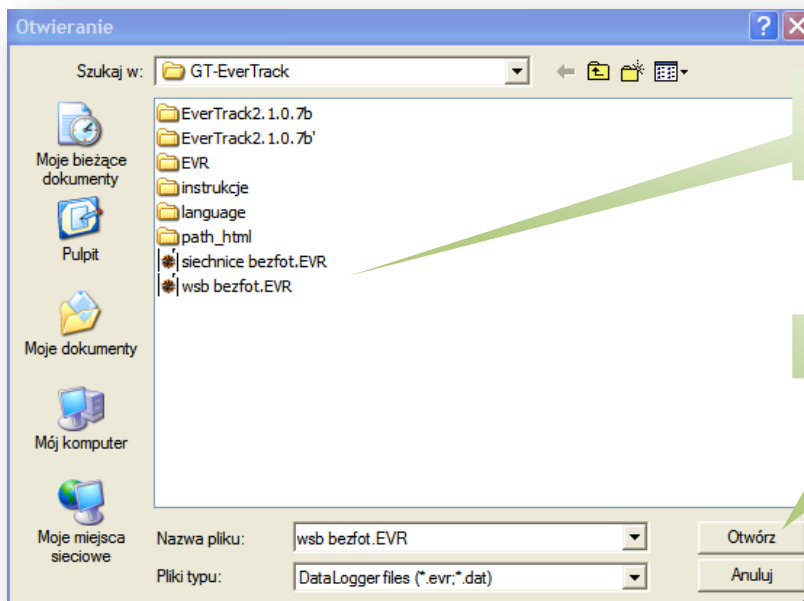
Dzięki tej funkcji możemy przeanalizować trasę pod względem prędkości.



Wybierz z listy prędkości .

Na mapie jak i w tabeli zaznaczone zostaną punkty które przekroczyły zaznaczoną prędkość.

Kliknij aby załadować trasę, która będzie analizowana.



Wybierz trasę, którą chcesz przeanalizować.

Kliknij otwórz



Na mapie zostały zaznaczone punkty które przekroczyły wybraną prędkość.

	DateTime	Speed(knot)	Altitude	Latitude	Longitude
52	2008-10-26 09:51:21	92,6	115	51,084835	17,049677
193	2008-10-26 10:20:02	70,4	114	51,112657	17,017757
194	2008-10-26 10:20:03	79,6	115	51,112692	17,017438
195	2008-10-26 10:20:04	83,3	115	51,112717	

Punkty z przekroczoną prędkością znajdują się w tabeli w zakładce speed management

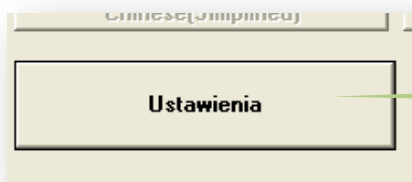
3.1.4. Zakładka Język

Język

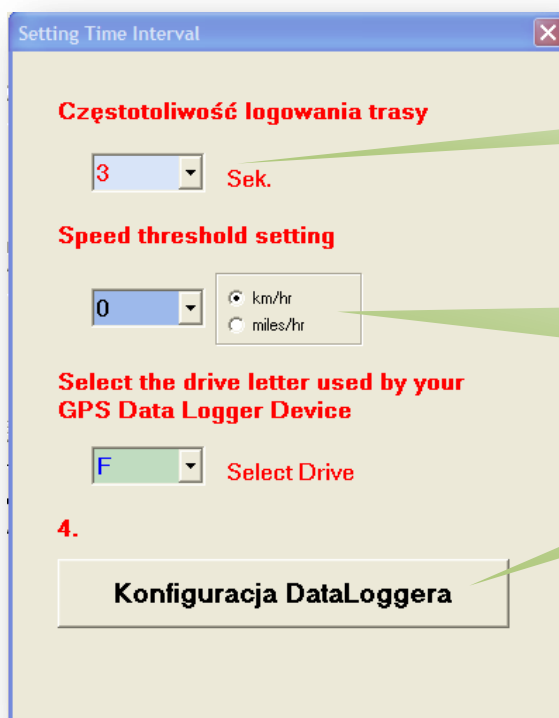
Wybór języka dokonujesz przy pierwszym korzystaniu z oprogramowania.

W tej zakładce możesz również wgrać do urządzenia nowe ustawienia.

Podłącz włączone urządzenie do komputera poprzez kabel USB mini USB (dołączony do zestawu).



Kliknij aby wgrać nowe ustawienia



Wybierz częstotliwość logowania.

Tutaj możesz zaznaczyć prędkość poniżej której urządzenie nie będzie zapisywać pozycji

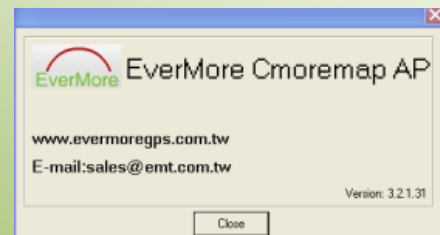
Kliknij aby wgrać nowe ustawienia.

Domyślna konfiguracja to 15 sek/log.

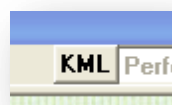
3.1.5. Zakładka FAQ



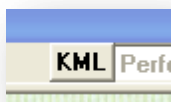
Klikając otrzymasz wiadomości odnośnie kontaktu z producentem oraz informacje związane z wersją oprogramowania.



3.2. Dodatkowe funkcje oprogramowania w wersji professional

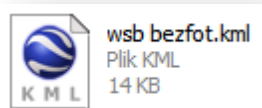



3.2.1. Zakładka KML



Zakładka służy do otworzenia trasy w programie Google Earth.

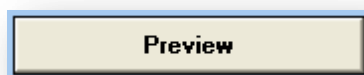
Aby móc skorzystać z tej opcji należy mieć zainstalowany na swym komputerze program Google Earth.



Wystarczy kliknąć na ikonę  automatycznie włączy się program Google Earth a w nim trasa.

Automatycznie tworzony jest plik z rozszerzeniem *.kml i zapisywany w tym samym folderze co trasa.

3.2.2. Preview



Podgląd trasy w przeglądarce internetowej.